

Муниципальное бюджетное дошкольное образовательное учреждение
«Детский сад № 32 комбинированного вида» Приволжского района г. Казани
(МБДОУ «Детский сад № 32»)

СОГЛАСОВАНО
педагогическим советом
МБДОУ «Детский сад № 32»
протокол № 3
от 24 марта 2026 г.



«Утверждаю»
заведующий МБДОУ «Детский сад № 32»
Гибазова М.М.
«19» марта 2026 г.

Отчет
о результатах самообследования
МБДОУ «Детский сад № 32 комбинированного вида» за 2025 г.

Общие сведения об образовательной организации

Наименование образовательной организации	Муниципальное бюджетное дошкольное образовательное учреждение «Детский сад № 32 комбинированного вида» (МБДОУ «Детский сад № 32»)
адрес организации	420110 г. Казань, Проспект Победы 58а
заведующая	Гибазова Миляуша Миннахматовна
телефон	261-30-75, 261-41-45
адрес электронной почты, сайт	ds.kzn@tatar.ru сайт: edutatar.ru
учредитель	муниципальное образование г. Казани
дата создания	Детский сад открыт по республиканской программе «Бэлэкеч» на базе ранее перепрофилированного детского сада (гимназия № 157) 11.12.2011г.
Лицензия на право ведения образовательной деятельности	серия 16 Л 01 № 001937, регистрационный номер 6138 от 30 марта 2015 г., Приложение № 1 к Лицензии Серия 16 П 01 № 0003784 выдана Министерством образования Республики Татарстан (приказ МО и Н РТ № 2123/15 от 30 марта 2015 г.)
Лицензия на осуществление медицинской деятельности	Лицензия № ЛО-16-01-003763 от 13.11.2014г. Серия ЛО-01 0004659, Приложение к Лицензии Серия ЛО-01 0013570 (Приказ МЗ РТ от 13.11.2014 № 2034)

МБДОУ «Детский сад № 32» (далее: детский сад) расположен в жилом районе города, вдали от производственных предприятий. Отдельно стоящее типовое двухэтажное здание, имеет развитую систему коммуникаций, общая площадь по зданию составляет 3023,8 кв.м. Территория детского сада озеленена по всему периметру различными видами деревьев и кустарников, имеются клумбы, цветники, огород. Имеется 10 детских площадок с малыми формами и теньевыми навесами, спортивная площадка, «зеленая зона», цветники.

Вблизи детского сада расположены: средняя общеобразовательная школы № 68, Гимназия № 21; городская детская поликлиника №10, городская поликлиника № 21.

Цель деятельности – осуществление образовательной деятельности по образовательным программам дошкольного образования, присмотр и уход за детьми.

Предметом деятельности Детского сада является формирование общей культуры, развитие физических, интеллектуальных, нравственных, эстетических и личностных качеств, формирование предпосылок учебной деятельности, сохранение и укрепление здоровья воспитанников.

Режим работы детского сада.

Рабочая неделя – пятидневная, с понедельника по пятницу.

Длительность пребывания детей в группах – 10,5 часов.

Режим работ групп – с 7.30 до 18.00

Выходные дни – суббота и воскресенье, а также праздничные дни в соответствии с трудовым кодексом РФ, РТ и нормативными актами Правительства РФ, РТ. Гибкость режима проявляется к детям, посещающим музыкальную школу, спортивные секции, школы раннего развития и т.д.

Аналитическая часть

I. Оценка образовательной деятельности

Образовательная деятельность в МБДОУ «Детский сад № 32» организована в соответствии с Федеральным законом от 29.12.2012 № 273-ФЗ «Об образовании в Российской Федерации», ФГОС дошкольного образования. С 01.01.2021 года Детский сад функционирует в соответствии с требованиями СП 2.4.3648-20 «Санитарно-эпидемиологические требования к организациям воспитания и обучения, отдыха и оздоровления детей и молодежи», а с 01.03.2021 — дополнительно с требованиями СанПиН 1.2.3685-21 «Гигиенические нормативы и требования к обеспечению безопасности и (или) безвредности для человека факторов среды обитания».

Образовательная деятельность ведется на основании утвержденной основной образовательной программы дошкольного образования, которая составлена в соответствии с ФГОС дошкольного образования, санитарно-эпидемиологическими правилами и нормативами. ОП ДО была рассмотрена и согласована на заседании педагогического совета от 31.08.2023 № 1. ОП ДО была разработана рабочей группой из числа педагогических работников на основании ФГОС ДО и ФОП ДО. Также в содержание программы входит рабочая программа воспитания и календарный план воспитательной работы.

Программа состоит из обязательной и вариативной частей. Обязательная часть ОП ДО оформлена с учетом ФОП ДО. Вариативная часть включает региональную программу ДО «Соенеч», которая отражает специфику Детского сада, индивидуальные потребности воспитанников, мнение их родителей и условия, в которых проходит педагогический процесс.

Образовательный процесс для детей с ОВЗ осуществляется в соответствии с адаптированной образовательной программой дошкольного образования для детей с ОНР, которые разработаны на основании Федеральной адаптированной образовательной программы дошкольного образования.

На основании плана-графика проведения мониторинга инфраструктуры МБДОУ «Детский сад № 32», утвержденного приказом заведующего МБДОУ «Детский сад № 32» от 01.09.2025 , была проведена промежуточная оценка степени соответствия РППС Детского сада требованиям ФГОС и ФОП ДО и приказа Минпросвещения.

В ходе контроля выявлено: созданная РППС в Детском саду учитывает особенности реализуемой ОП ДО. В каждой возрастной группе имеется достаточное количество современных развивающих пособий и игрушек. В каждой возрастной группе РППС обладает свойствами открытой системы и выполняет образовательную, развивающую, воспитывающую, стимулирующую функции.

На 31. 12. 2025 детский сад посещают 263 воспитанника в возрасте от 2 до 7 лет. Образовательная деятельность по ОП ДО осуществляется в группах общеразвивающей направленности. В Детском саду функционируют 10 возрастных групп. Из них:

Направление	Возраст	Количество групп	Количество детей
Общеразвивающее	Первая младшая (с 2 до 3 лет)	2	49
	Вторая младшая (с 3 до 4 лет)	2	51
	Средняя (с 4 до 5 лет)	2	53
	Старшая группа (с 5 до 6 лет)	2	59
	Подготовительная (с 6 до 7 лет)	2	51
Итого		10	263

Воспитательная работа

Воспитательная работа Детского сада строится на основе рабочей программы воспитания и календарного плана воспитательной работы, которые являются частью основной образовательной программы дошкольного образования. С 1 сентября 2025 года календарный план воспитательной работы скорректировали согласно Перечню мероприятий, рекомендуемых к реализации в рамках календарного плана воспитательной работы на 2025/2026 учебный год (утвержден Минпросвещения 29.08.2025 № 0611-1211).

Чтобы выбрать стратегию воспитательной работы, в 2025 году проводился ежегодный анализ состава семей воспитанников.

Характеристика семей по составу

Состав семьи	Количество семей	Процент от общего количества семей воспитанников
Полная	228	88%
Неполная	31	12%

Характеристика семей по количеству детей

Количество детей в семье	Количество семей	Процент от общего количества семей воспитанников
Один ребенок	82	31%
Два ребенка	129	50%
Три ребенка и более	49	19%

Воспитательная работа Детского сада строится с учетом индивидуальных особенностей детей, с использованием разнообразных форм и методов, в тесной взаимосвязи воспитателей, специалистов и родителей. Детям из неполных семей уделяется большее внимание в первые месяцы после зачисления в Детский сад.

Дополнительное образование

В МБДОУ «Детский сад № 32» в 2025 было организовано и функционировало 11 кружков. Дополнительными образовательными услугами были охвачены 88 % от списочного состава детей.

Источник финансирования: средства физических лиц

Кружки функционировали по следующим направлениям:

1. Художественно-эстетическое: «Волшебные краски».
2. Социально-педагогическое: ВЕЕ(пчёлка) – углублённое изучение английского языка, «Английский для малышей», «Читаем сами», «Юный инженер», «Весёлая

логоритмика», «Сказочные лабиринты игры», «Мир цветных превращений», «Фанкластик».

3. Физкультурно-спортивное: «Детский фитнес».

4. Оздоровительное: «Кислородный коктейль»

Анализ родительского опроса, проведенного в ноябре 2025 года, показывает, что дополнительное образование в детском саду реализуется достаточно активно, наблюдается увеличение посещаемости занятий в сравнении с 2024 годом.

Внедрение Программы просвещения родителей воспитанников. С сентября 2025 года в детском саду стартовало поэтапное внедрение Программы просвещения родителей воспитанников. На педагогическом совете была утверждена дорожная карта и сформирована рабочая группа в составе:

- старшего воспитателя Детковой Е.А.– руководитель группы;
- педагога-психолога Нуриевой Е.Г. – председатель группы;
- инструктора по физической культуре Ибрагимов А.С. – член рабочей группы;
- музыкального руководителя Гнездиловой Н.С.– член рабочей группы;
- учитель-логопед Рузаева И.В. - член рабочей группы;
- воспитателя по обучению татарскому языку Гараевой Д.А. - член рабочей группы.

В сентябре были организованы родительские собрания в возрастных группах с включением в повестку собрания вопроса «Программа просвещения – в помощь родителю дошкольника». Также было проведено анкетирование родителей на тему «Частые вопросы – конкретные ответы». Анкетирование показало, что родители открыты и готовы к сотрудничеству с детским садом, удовлетворены работой педагогов и детского сада в целом.

В рамках Программы просвещения родителей используются интерактивные методы обучения, такие как мастер-классы, ролевые игры, что позволяет повысить вовлеченность родителей и сделать обучение более эффективным.

По итогам мониторинга за 2025 год родители (законные представители) воспитанников выражают удовлетворенность воспитательным процессом в Детском саду, что отразилось на результатах анкетирования, проведенного 17.12.2025.

Вывод: все нормативные локальные акты в части содержания, организации образовательного процесса в Детском саду имеются в наличии. Все возрастные группы укомплектованы полностью. Вакантных мест не имеется.

Воспитательно-образовательный процесс в детском саду строится с учетом требований санитарно-гигиенического режима в дошкольных учреждениях. Образовательная

деятельность в ДОО в течение отчетного периода осуществлялась в соответствии с требованиями действующего законодательства.

Содержание воспитательно-образовательной работы соответствует требованиям социального заказа (родителей). Организация педагогического процесса отмечается гибкостью, ориентированностью на возрастные и индивидуальные особенности детей, что позволяет осуществить лично ориентированный подход к детям.

II. Оценка системы управления организацией.

Управление МБДОУ «Детский сад № 32» осуществляется в соответствии с действующим законодательством и на основании Устава детского сада. Управление МБДОУ строится на принципах единоначалия и коллегиальности. Коллегиальными органами управления являются: общее собрание работников и педагогический совет. Единоличным исполнительным органом является руководитель – заведующий.

Органы управления, действующие в детском саду.

Наименование органа	функции
заведующий	Контролирует работу организации, утверждает Программу развития, штатное расписание, отчетные документы организации, осуществляет общее руководство детским садом.
общее собрание работников	Реализует право работников участвовать в управлении образовательной организацией, в том числе: - участвовать в разработке и принятии коллективного договора. Правил трудового распорядка, изменений и дополнений к ним; - принимать локальные акты, которые регламентируют деятельность образовательной организации и связаны с правами и обязанностями работников; - разрешать конфликтные ситуации между работниками и администрацией организации; - вносить предложения по корректировке плана мероприятий организации, совершенствованию её работы, и развитию материальной базы.
Педагогический совет	Осуществляет текущее руководство образовательной деятельностью детского сада, в том числе рассматривает вопросы: -развития образовательных услуг; -регламентации образовательных отношений; -разработки Программы развития и образовательных программ; - выбора учебников, учебных пособий, средств обучения и воспитания; -материально-технического обеспечения образовательного процесса; - аттестации, повышения квалификации педагогических работников; - координации инновационной деятельности.

Структура и система управления соответствуют специфике детского сада.

Для повышения эффективности работы в ДОО регулярно проводится изучение мнения родителей. Анализ результатов анкетирования родителей воспитанников позволил установить соответствие результатов деятельности дошкольного учреждения запросам родителей, их удовлетворение качеством образовательных услуг. В 2025 году педагогами были организованы разнообразные формы работы с родителями: анкетирование, опросы, консультирование, родительские собрания, акции, наглядное информирование, открытые показы образовательной деятельности, праздники, развлечения, спортивные соревнования.

Детский сад ведет государственные паблики – официальные сообщества, где пользователи получают актуальную достоверную информацию о работе органов власти, деятельности ДОО, ежедневно получают новостную информацию, объявления, у каждого имеется возможность выйти на обратную связь, оставить обращение в комментариях к постам, в сообщениях группы, воспользоваться виджетами «Сообщить о проблеме» или «Высказать мнение».

С 1 марта 2025 года в России вступил в силу Федеральный закон от 8 августа 2024 года № 328-ФЗ «О внесении изменений в статьи 29 и 47 Федерального закона от 29 декабря 2012 года № 273-ФЗ «Об образовании в Российской Федерации», направленный на снижение бюрократической нагрузки на педагогов.

Приказом Министерства просвещения Российской Федерации от 6 ноября 2024 года № 779 «Об утверждении перечня документов, подготовка которых осуществляется педагогическими работниками при реализации основных общеобразовательных программ, образовательных программ среднего профессионального образования» установлен перечень документов, подготовка которых осуществляется педагогическими работниками при реализации образовательных программ» (журнал посещаемости и календарно-тематический план).

Информация о проведенной работе по реализации комплекса мер, направленных на снижение бюрократической нагрузки на педагогических работников:

- Проведена разъяснительная работа с педагогическими работниками по вопросу выполняемой ими работы с учетом действующего законодательства Российской Федерации об образовании на педагогических часах;

- Издан приказ о внесении изменений в Перечень обязательной отчетной документации педагогических работников;

- Проведен анализ и корректировка должностных инструкций педагогических работников на предмет наличия в них обязанностей по оформлению документов, не предусмотренных законодательством Российской Федерации об образовании.

По итогам 2025 года система управления Детского сада оценивается как эффективная, позволяющая учесть мнение работников и всех участников образовательных отношений. В следующем году изменение системы управления не планируется.

Вывод: МБДОУ «Детский сад № 32» зарегистрировано и функционирует в соответствии с нормативными документами в сфере образования. Структура и механизм управления дошкольным учреждением определяют его стабильное функционирование. Управление Детским садом осуществляется на основе сочетания принципов единоначалия и коллегиальности на аналитическом уровне.

III. Оценка содержания и качества подготовки обучающихся.

Основная цель деятельности ДДОУ является проектирование социальных ситуаций развития ребенка и развивающей предметно-пространственной среды, обеспечивающих позитивную социализацию, мотивацию и поддержку индивидуальности детей через общение, игру, познавательно-исследовательскую деятельность и другие формы активности.

Достижение поставленной цели предусматривает решение следующих задач:

1. Охрана и укрепление физического и психического здоровья детей, в том числе их эмоционального благополучия.

2. Обеспечение равных возможностей для полноценного развития каждого ребенка в период дошкольного детства независимо от места жительства, пола, нации, языка, социального статуса, психофизиологических и других особенностей (в том числе ограниченных возможностей здоровья).

Содержание образовательных программ Детского сада соответствует основным положениям возрастной психологии и дошкольной педагогики. Формами организации педагогического процесса в МБДОУ являются:

- занятие – организованная образовательная деятельность;
- образовательная деятельность в режимных моментах;
- самостоятельная деятельность;
- деятельность по интересам: кружки, студии.

ОД организуется в соответствии с учебным планом и сетками занятий. Образовательная деятельность строилась по комплексно-тематическому принципу на основе интеграции образовательных областей. Работа над темой велась как на занятиях, так и в процессе режимных моментов и самостоятельной деятельности детей в обогащенных по теме развивающих центрах. Количество ООД и их длительность определены таблицей 6.6 СанПиН 1.2.3685-21 и зависят от возраста ребенка.

Реализация ОП ДО строилась в соответствии с образовательными областями:

- «Физическое развитие»;
- «Социально-коммуникативное развитие»;
- «Познавательное развитие»;
- «Художественно-эстетическое развитие»;
- «Речевое развитие».

Педагогическая диагностика. Оценка индивидуального развития детей, осуществляется педагогами в рамках педагогической диагностики. Динамика интеллектуального, эмоционального и физического развития ребёнка и успешность освоения им Программы, анализируется по итогам педагогической диагностики.

Формы проведения диагностики:

- диагностические занятия (по каждому разделу программы);
- диагностические срезы;
- наблюдения, итоговые занятия.

Разработаны диагностические карты освоения ООП ДО в каждой возрастной группе. Карты включают анализ уровня развития воспитанников в рамках целевых ориентиров дошкольного образования и качества освоения образовательных областей.

Диагностическая работа по выявлению уровня развития воспитанников проводится в три этапа: сентябрь — первичная диагностика, декабрь — промежуточная диагностика, май — итоговая диагностика.

Для проведения диагностики педагоги использовали произвольные формы на основе малоформализованных диагностических методов: наблюдение, свободные беседы, анализ продуктов детской деятельности, специальные диагностики ситуации, дополнительные методики по образовательным областям. Для фиксации результатов диагностики были использованы карты наблюдения и диагностики.

Цель первичной диагностики: выявить стартовые условия (исходный уровень развития), определить проблемные сферы, сформулировать цели, разработать проект образовательной деятельности на год. Промежуточная диагностика проводилась в середине учебного года (декабрь).

Цель промежуточной диагностики: оценить правильность выбранной стратегии образования, выявить динамику развития, внести коррективы в образовательную деятельность.

Цель итоговой диагностики: оценить степень решения поставленных задач и определить перспективы дальнейшего проектирования образовательной деятельности

Так, результаты качества освоения ООП ДО на конец 2025 года выглядят следующим образом:

	высокий уровень развития		средний		низкий		итого
	кол-во	%	кол-во	%	кол-во	%	кол-во
Оценка успешности продвижения ребенка в образовательном пространстве	63	25,5	163	64,9	24	9,6	250

В ходе проведения мониторинга развития детей подготовительных к школе групп наблюдается положительная динамика показателей в сравнении с прошлыми годами.

Достижению положительных результатов способствовало:

- повышение профессиональной компетентности педагогов посредством участия в курсах по дополнительным программам повышения квалификации и мероприятиях разного уровня, которые педагоги смогли посетить в течение года;
- участие педагогов в конкурсах профессионального мастерства;
- научно-методическая работа в МБДОУ «Детский сад № 32»: участие педагогов в педагогических советах, проводимых в нетрадиционной форме, проведение открытых занятий, семинаров- практикумов, консультаций, тренингов;
- инновационная деятельность педагогов ДОУ в рамках стажировочной площадки ГАОУ ДПО «ИРО РТ» по сопровождению педагогических работников;
- инновационная деятельность в рамках стажировочной площадки ГАОУ ДПО «Казанский педагогический колледж» по организации и сопровождению практики студентов;
- инновационная деятельность педагогов по теме «Формирование технического творчества дошкольников через создание игровой техносреды в ДОУ» в рамках городского проекта «Ачыш-открытие»;
- качественное проведение образовательного процесса с дошкольниками по различным видам деятельности с применением инновационных технологий;
- охват большинства воспитанников платными образовательными услугами;
- привлечение родителей воспитанников к участию в образовательном процессе (участие в акциях, тренингах, тематических праздниках, спортивных развлечениях, творческих конкурсах различного уровня и др.);
- обогащение развивающей предметно-пространственной среды в МБДОУ «Детский сад № 32».

В апреле 2025 года было проведено обследование воспитанников подготовительных групп на предмет оценки сформированности предпосылок к учебной деятельности в количестве 54 человек. Задания позволили оценить уровень сформированности предпосылок к учебной деятельности: возможность работать в соответствии с фронтальной инструкцией (удержание

алгоритма деятельности), умение самостоятельно действовать по образцу и осуществлять контроль, обладать определенным уровнем работоспособности, а также вовремя остановиться в выполнении того или иного задания и переключиться на выполнение следующего, возможностей распределения и переключения внимания, работоспособности, темпа, целенаправленности деятельности и самоконтроля.



Результаты педагогического анализа показывают преобладание детей с высоким и средним уровнями развития при прогрессирующей динамике на конец учебного года, что говорит о результативности образовательной деятельности в МБДОУ «Детский сад № 32».

В сентябре 2025 года было организовано сопровождение процесса адаптации детей групп раннего возраста № 1 и № 2, во второй младшей группе № 3. В рамках наблюдения за процессом адаптации были проведены следующие мероприятия:

- проведено анкетирование родителей, с целью прогнозирования протекания адаптационного периода;
- совместно с воспитателями оформлены «Листы адаптации» на каждого поступившего ребенка;
- на информационных стендах регулярно обновлялась информация для родителей, чьи дети поступили в ДОУ. Освещены следующие темы: «Собираемся в детский сад...», «Секреты легкой адаптации», «Игры в период адаптации ребенка к детскому саду» и т.д.;
- с воспитателями первых, вторых младших и средних групп был проведен круглый стол по вопросам развития и воспитания детей младшего дошкольного возраста: «Взаимодействие педагогов с родителями во время адаптации детей»;
- с воспитателями первых, вторых младших и средних групп проводились консультации, во время которых выработывался индивидуальный подход к каждому ребенку с учетом его актуального состояния ;

- организованы индивидуальные консультации по запросам родителей детей, имеющих трудности в процессе адаптации .

Были проведены родительские собрания, с целью информирования о специфике процесса адаптации детей разных возрастных групп. Результатом стало улучшение процесса адаптации детей раннего возраста к условиям детского сада;

- в период с сентября по ноябрь 2025 г. для детей младших групп были организованы и проведены развивающие занятия с педагогом-психологом по авторской программе (1 раз в неделю). Опираясь на данные, полученные в результате заполнения «Листов адаптации», были составлены диагностические карты на 47 детей. В результате анализа диагностических карт можно сделать вывод, что группа детей, успешно прошедших период адаптации составила 85 % (40 человек). Есть дети, у которых адаптация прошла в средней степени - 15 % (7 человек).

Логопедическую помощь получали 64 ребенка 5—7 лет по положению об оказании логопедической помощи в МБДОУ «Детский сад № 32».

Коррекционная работа проводилась с использованием наглядных, практических и словесных методов обучения и воспитания с учетом психофизического состояния детей, с использованием дидактического материала. Коррекционная работа проводилась по следующим направлениям: накопление и актуализация словаря, уточнение лексико-грамматических категорий, развитие фонематических представлений, коррекция нарушений звукопроизношения, развитие связной речи.

Участие воспитанников в конкурсах различного уровня в 2025 году

Наименование конкурса	Уровень	Дата проведения	Участники	Результат участия
Конкурс «Зелёный подкаст PROэкологию»	район	31.01.25	Сирунян Астгик	Победитель номинации «Эко-журналист»
Литературно-творческий конкурс «В саду поэзии»	город	04.04.25	Багаутдинов Рамазан	Диплом 1 место
Конкурс чтецов «Звёздный билет»	район	18.01.25	Гарифуллин Раян	Диплом 3 место
Литературно-творческий конкурс «В саду поэзии»	город	04.04.25	Садыков Раян, Садыкова Сылу	Диплом 2 место
Конкурс чтецов произведений Йолдыз	республика	31.01.2025	Театральный коллектив	Диплом 1 место

Шараповой				
Конкурс «Живёт Победа в поколениях»	район	12.02.25	Белова Анастасия	Диплом лауреата
Конкурс по БДД «Ребенок главный пассажир»	район	11.11.2025	Сирунян Астгик	Диплом лауреата
Конкурс рисунков «Я рисую ПДД мелом на асфальте»	район	29.07.25	Семья Савиных	Диплом 2 место

Вывод: образовательный процесс в Детском саду организован в соответствии с требованиями, предъявляемыми ФГОС ДО и ФОП ДО, и направлен на сохранение и укрепление здоровья воспитанников, предоставление равных возможностей для полноценного развития каждого ребенка. Общая картина оценки индивидуального развития позволила выделить детей, которые нуждаются в особом внимании педагога и в отношении которых необходимо скорректировать, изменить способы взаимодействия, составить индивидуальные образовательные маршруты. Работа с детьми с ОВЗ продолжается. Полученные результаты говорят о достаточно высокой эффективности коррекционной работы. Выполнение детьми программы осуществляется на хорошем уровне. Годовые задачи реализованы в полном объеме. Реализуются приоритетные направления работы. Образовательная деятельность в ДОО в течение отчетного периода осуществлялась в соответствии с требованиями действующего законодательства.

В детском саду систематически организуются и проводятся различные тематические мероприятия.

IV. Оценка организации учебного процесса (воспитательно-образовательного процесса)

В основе образовательного процесса в Детском саду лежит взаимодействие педагогических работников, администрации и родителей. Основными участниками образовательного процесса являются дети, родители, педагоги.

Основные форма организации образовательного процесса:

- совместная деятельность педагогического работника и воспитанников в рамках организованной образовательной деятельности по освоению основной общеобразовательной программы;
- самостоятельная деятельность воспитанников под наблюдением педагогического работника.

Занятия в рамках образовательной деятельности ведутся по подгруппам. Продолжительность занятий соответствует СанПиН 1.2.3685-21 и составляет:

- в группах с детьми от 1,5 до 3 лет — до 10 мин;
- в группах с детьми от 3 до 4 лет — до 15 мин;
- в группах с детьми от 4 до 5 лет — до 20 мин;
- в группах с детьми от 5 до 6 лет — до 25 мин;
- в группах с детьми от 6 до 7 лет — до 30 мин.

Между занятиями в рамках образовательной деятельности предусмотрены перерывы продолжительностью не менее 10 минут.

Основной формой занятия является игра. Образовательная деятельность с детьми строится с учётом индивидуальных особенностей детей и их способностей. Выявление и развитие способностей воспитанников осуществляется в любых формах образовательного процесса.

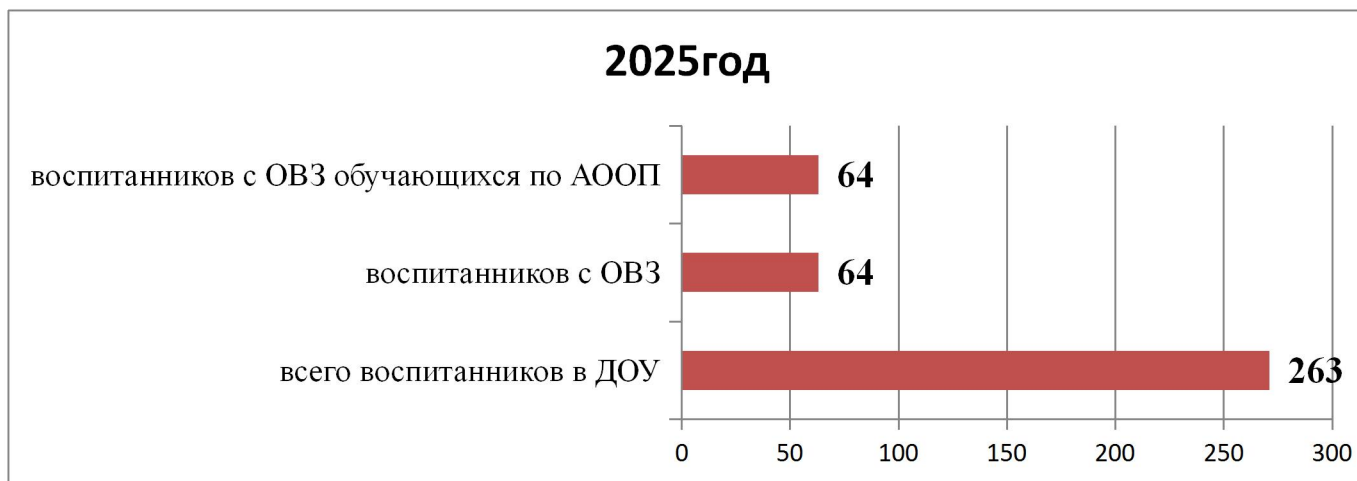
В Детском саду для решения образовательных задач используются как новые формы организации процесса образования (проектная деятельность, образовательная ситуация, образовательное событие, обогащенные игры детей в центрах активности, проблемно-обучающие ситуации в рамках интеграции образовательных областей и другое), так и традиционных (фронтальные, подгрупповые, индивидуальные занятия).

Занятие рассматривается как дело, занимательное и интересное детям, развивающее их; деятельность, направленная на освоение детьми одной или нескольких образовательных областей, или их интеграцию с использованием разнообразных педагогически обоснованных форм и методов работы, выбор которых осуществляется педагогом.

Образовательная деятельность ведётся на основании утверждённой основной общеобразовательной программы дошкольного образования, которая разработана в соответствии с ФОП и ФГОС ДО, санитарно-эпидемиологическими правилами и нормативами, с учетом недельной нагрузки.

Программа включает обязательную часть и часть, формируемую участниками образовательных отношений. Обе части являются взаимодополняющими и необходимыми с точки зрения реализации требований Федерального государственного образовательного стандарта дошкольного образования (далее – ФГОС ДО).

Для детей с речевыми нарушениями реализуется адаптированная основная образовательная программа для детей с ОНР, разработанной в соответствии с ФАОП.



Реализация каждой образовательной области предполагает решение специфических задач во всех видах детской деятельности, имеющих место в режиме дня:

- режимные моменты;
- игровая деятельность;
- специально организованные традиционные и интегрированные занятия;
- индивидуальная и подгрупповая работа;
- самостоятельная деятельность;
- опыты и экспериментирование.

В 2025 году в рамках патриотического воспитания осуществлялась работа по формированию представлений о государственной символике РФ: изучение государственных символов: герба, флага и гимна РФ и РТ. Деятельность была направлена на формирование у дошкольников ответственного отношения к государственным символам страны. В соответствии с календарным планом воспитательной работы проводились тематические недели, досуги: «День народного единства», «Наш – дом Россия», «Наша родная республика».

Год детского отдыха в системе образования. Во исполнение распоряжения Минпросвещения от 29.08.2024 № Р-160 на педагогическом совете был рассмотрен и согласован план мероприятий, приуроченных к Году детского отдыха в системе образования. В течение года со всеми участниками образовательных отношений были проведены тематические мероприятия. Так, в рамках реализации плана с дошкольниками проводились тематические беседы и занятия, на которых педагоги рассказывали о значении активного отдыха, ЗОЖ, ежеквартально проводились Дни здоровья, совместные спортивные мероприятия. С родителями воспитанников были организованы тематические выставки в разных форматах.

В течение года проводилась систематическая работа, направленная на сохранение и укрепление физического, психического и эмоционального здоровья детей, на профилактику нарушений осанки и плоскостопия у детей. Педагоги Детского сада ежегодно при организации образовательного процесса учитывают уровень здоровья детей и строят образовательную деятельность с учетом здоровья и индивидуальных особенностей детей.

В физическом развитии дошкольников основными задачами для Детского сада являются охрана и укрепление физического, психического здоровья детей, в том числе их эмоционального благополучия.

Оздоровительный процесс включает в себя:

- ◆ профилактические, оздоровительные мероприятия;
- ◆ организацию рационального питания (четырёхразовый режим питания);
- ◆ санитарно-гигиенические и противозoonиологические мероприятия;
- ◆ двигательную активность;
- ◆ использование здоровьесберегающих технологий и методик;
- ◆ режим проветривания и кварцевания.

Год защитника Отечества. Во исполнение указа Президента РФ от 16.01.2025 № 28 в 2025 году в Детском саду реализовывались мероприятия, приуроченные к Году защитника отечества. Для этого утвердили план мероприятий Детского сада. Тематические мероприятия Года семьи предусматривали взаимодействие со всеми участниками образовательных отношений. Дети совместно с родителями:

- принимали участие в акциях «Книга памяти», «Окна победы», «Собери посылку солдату», «Свеча памяти»; в челлендже «Твоя благодарность Великой Победе» (видеоролики с чтением произведения или песни о Великой Отечественной Войне); - читали с детьми произведения о войне;
- участвовали в детских конкурсах, посвященных 80-летию Победы; -
- провели спортивный праздник «Юные защитники Родины»;
- созданы фото-альбомы: «Казань - город трудовой славы», «Достопримечательности Казани, посвященные памяти героев Великой Отечественной войны», «Вечная память в названиях улиц»;
- провели конкурс чтецов «Родина – не просто слово».

С педагогическими работниками также проводилась плодотворная работа. В течение года согласно плану мероприятий организовывались тематические семинары, тренинги. Педагоги участвовали в конкурсах профессионального мастерства.

В 2025 году в Детский сад поступило 1 воспитанник из семей участников специальной военной операции (далее – СВО). В связи с этим организовали работу по их сопровождению в соответствии с Алгоритмом, направленным письмом Минпросвещения России от 11.08.2023 № АБ-3386/07). Для этого провели собеседование при поступлении, чтобы оценить эмоциональную уравновешенность и устойчивость. Дополнительно педагог-психолог проводил раз в месяц диагностику состояния воспитанника. Его психологический профиль не потребовал разработки индивидуальной программы психолого-педагогического сопровождения.

В части формируемой участниками образовательных отношений реализуется региональная образовательная программа дошкольного образования «Сөөнеч – радость познания» (Автор – Р. К. Шаехова), учебно-методический комплект по обучению русскоязычных детей татарскому языку «Говорим по-татарски» авторов: Зариповой З.М., Кидрячевой Р.З., Шариевой Л.А. и для детей владеющими родным языком – «Говорим на родном языке» Ф.В. Хазратовой.

В детском саду создана предметно-развивающая среда, отражающая этнокультурный региональный компонент и оснащенная программно-методическим материалом. При проектировании развивающей предметно-пространственной среды мы учитывали целостность образовательного процесса в разных образовательных областях: социально-коммуникативной, познавательной, речевой, художественно-эстетической и физической. Предметная среда групповых помещений, прогулочных площадок, музыкального и физкультурного зала, логопедического кабинета оснащена необходимым материалом для реализации билингвального образования в разных видах детской активности.

Семья является первичным институтом родного языка и культуры, который оказывает большое влияние на образование, социализацию, личностное развитие ребенка в дошкольном возрасте.

Мы подобрали основные формы работы с родителями, способствующие их активному включению в педагогический процесс: участие в акциях, творческих конкурсах, проектная деятельность, участие в фотовыставках, участие в праздниках, викторинах, в экологических трудовых акциях, содействие в организации экскурсий, выставок семейного творчества, оформлении мини-музеев, привлекаем родителей к изготовлению атрибутов к сюжетно-ролевым играм.

Привлекать родителей к совместным мероприятиям в проектно-исследовательской деятельности, в рамках которых они от пассивных наблюдателей педагогического процесса постепенно переходят к позиции инициаторов и активных участников нам помогает музейная педагогика. Привлекая родителей к созданию мини - музея мы помогаем им приобщать детей

к культурно – эстетическим ценностям, знакомить с историей и культурой родного края, побуждать к творческой, исследовательской и познавательной деятельности.

Результаты мониторинга проведенного в мае 2025 г. позволяют убедиться в том, что у детей накоплен богатый лексический материал, они умеют слушать и понимать взрослого и друг друга, умеют применять свои знания на практике. Зная обозначение каждого символа, каждый ребёнок может не только прочесть фразу, составленную из пиктограмм, но и составить своё предложение, используя условные обозначения. Дети научились строить предложения, несложным оказалось научить детей строить вопросительные и отрицательные фразы. Дети становятся более раскрепощенными, и у них происходит сознательное овладение татарским языком, как реальным средством общения.

Вывод: воспитательно-образовательный процесс в МБДОУ «Детский сад № 32» строится с учетом требований санитарно-гигиенического режима в дошкольных учреждениях. Выполнение детьми программы осуществляется на хорошем уровне. Годовые задачи реализованы в полном объеме. В Детском саду систематически организуются и проводятся различные тематические мероприятия. Содержание воспитательно-образовательной работы соответствует требованиям социального заказа (родителей), обеспечивает развитие детей за счет использования образовательной программы. Организация педагогического процесса отмечается гибкостью, ориентированностью на возрастные и индивидуальные особенности детей, что позволяет осуществить лично ориентированный подход к детям.

V. Оценка качества кадрового обеспечения

Детский сад укомплектован педагогами на 100 %, согласно штатному расписанию. Всего работают 45 человек. Педагогический коллектив детского сада – 22 человека.

- Соотношение воспитанников, приходящегося на 1 взрослого:

- воспитанник/педагоги – 11,9/1

- воспитанник/все сотрудники – 5,8/1

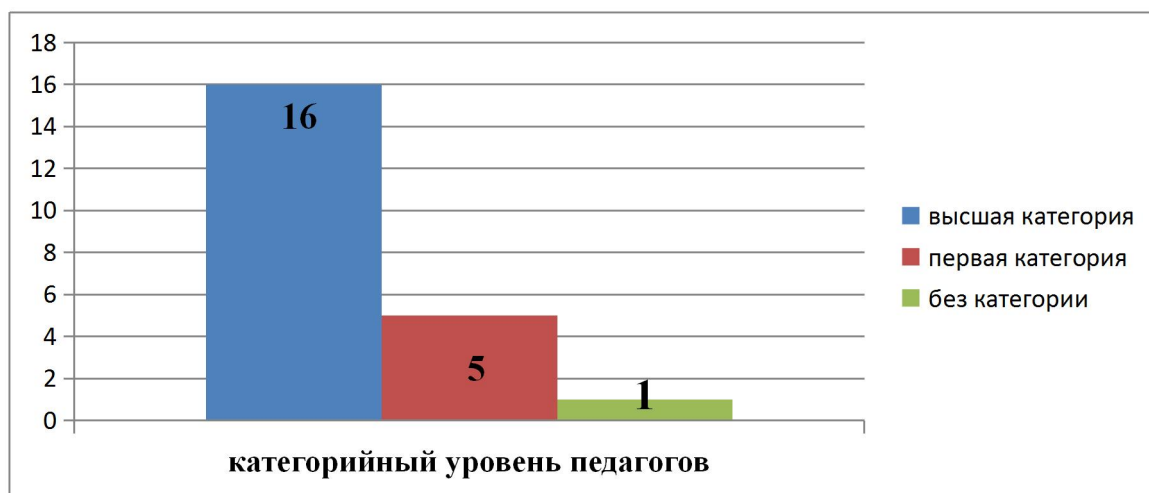
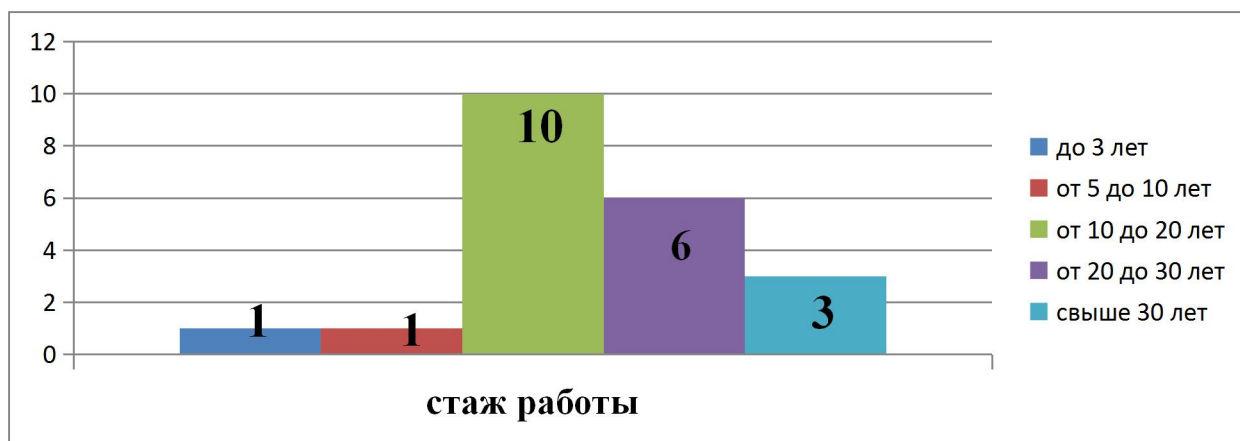
За 2025 год педагоги прошли аттестацию и получили:

высшую категорию – 5 человек

1 квалификационную категорию – 1 человек.

Курсы повышения квалификации в 2025 году прошли 12 педагогов.

Диаграммы с характеристиками кадрового состава.



Согласно плану методической работы в рамках повышения компетенции педагогов по вопросам реализации ФОП ДО были организованы и проведены следующие мероприятия:

- ✓ взаимопосещение педагогов по вопросам разработки и реализации вариативных моделей, обеспечивающих возможность формирования предпосылок читательской грамотности с учетом ФОП ДО;
- ✓ практические семинары по развитию предпосылок инженерного мышления в дошкольном возрасте.
- ✓ мастер-классы: «Пространственное моделирование в полифункциональной среде», «Создание РППС по конструированию», «Виды конструкторов»

Педагоги повышают свой профессиональный уровень на КПК, конкурсах профессионального мастерства, стажировках, эффективно участвуют в работе методических объединений, знакомятся с опытом работы своих коллег и других дошкольных учреждений, а также саморазвиваются. Данные мероприятия создают условия для повышения качества реализации образовательной программы.

В 2025 году педагоги Детского сада приняли участие:

- ✓ В районном этапе профессионального конкурса «Мастер инклюзивной педагогики», 10.12.2025
- ✓ В районном смотре-конкурсе «Игровая площадка - территория оздоровления», 15.08.2025

- ✓ В городском конкурсе «Живёт победа в поколениях», 23.04.2025;
- ✓ Во всероссийском форуме «Воспитатели России: преемственность ценностей и смыслов семьи и детского сада в рамках цифровой трансформации сферы дошкольного образования, 28.11.2025

Вывод: в Детском саду созданы кадровые условия, обеспечивающие качественную реализацию образовательной программы в соответствии с требованиями обновления дошкольного образования. В учреждении созданы условия для непрерывного профессионального развития педагогических работников через систему методических мероприятий и участие в инновационной деятельности. Педагоги МБДОУ «Детский сад № 32» зарекомендовали себя как инициативный, творческий коллектив, умеющий найти индивидуальный подход к каждому ребенку, помочь раскрыть и развить его способности. Таким образом, система психолого-педагогического сопровождения педагогов, уровень профессиональной подготовленности и мастерства, их творческий потенциал, стремление к повышению своего теоретического уровня позволяют педагогам создать комфортные условия в группах, грамотно и успешно строить педагогический процесс с учетом требований ФГОС и ФОП ДО.

VI. Оценка учебно-методического и библиотечно-информационного обеспечения

В Детском саду библиотека является составной частью методической службы.

Библиотечный фонд располагается в методическом кабинете, специально оборудованном помещении - библиотеке, в которой систематизирована художественная, познавательная литература, кабинетах специалистов, группах Детского сада. Библиотечный фонд представлен методической литературой по всем образовательным областям основной общеобразовательной программы, детской художественной литературой, периодическими изданиями, а также другими информационными ресурсами на различных электронных носителях. В каждой возрастной группе имеется банк необходимых учебно-методических пособий, рекомендованных для планирования воспитательно-образовательной работы в соответствии с обязательной частью ООП ДО.

В 2025 году Детский сад пополнил учебно-методический комплект методической литературой с учетом ФОП ДО.

Анализ соответствия оборудования и оснащения методического кабинета принципу необходимости и достаточности для реализации Программы показал, что в методическом кабинете достаточно полно представлено научно - методическое оснащение образовательного процесса дошкольного учреждения, оформлены разделы: нормативно-правовые документы,

программно - методическое обеспечение, педагогические периодические издания, обобщен материал, иллюстрирующий лучший педагогический опыт работников.

С целью взаимодействия между участниками образовательного процесса (педагоги, родители, дети), обеспечения открытости и доступности информации о деятельности дошкольного образовательного учреждения, создан сайт ДОУ, на котором размещена информация, определённая законодательством. С целью осуществления взаимодействия ДОУ с органами, осуществляющими управление в сфере образования, с другими учреждениями и организациями, подключен Интернет, активно используется электронная почта, сайт. Кроме того, в целях эффективного библиотечно-информационного обеспечения используются электронные ресурсы. Библиотечно-информационное обеспечение в 2025 году обновлялось в соответствии с законодательством и актуальными потребностями участников образовательных отношений, что позволяет педагогам эффективно планировать образовательную деятельность и совершенствовать свой образовательный уровень.

Для осуществления разносторонней образовательной деятельности дошкольная организация укомплектована оргтехникой и ТСО: для осуществления делопроизводства, оптимизации образовательного процесса в пользовании у педагогов и сотрудников имеется 14 ноутбуков и 7 компьютеров, 1 музыкальный центр, 4 переносных экрана, 4 мультимедийных проектора, 2 м/м планшета, документкамера, интерактивная доска, интерактивная песочница, мультстудия, цифровая лаборатория «Наураша», программно-аппаратный комплекс «Колибри», моноблок. Программное обеспечение – позволяет работать с текстовыми редакторами, интернет - ресурсами, фото-видеоматериалами, графическими редакторами.

Все технические средства обучения, имеющиеся в дошкольном учреждении, соответствуют санитарно-гигиеническим нормам и требованиям, техническое оборудование имеет все необходимые документы и сертификаты качества, используются в соответствии с принципом необходимости и достаточности для организации образовательной работы.

В Детском саду учебно-методическое и информационное обеспечение достаточное для организации образовательной деятельности и эффективной реализации образовательных программ.

Организованная в Детском саду предметно-развивающая среда инициирует познавательную и творческую активность детей, предоставляет ребенку свободу выбора форм активности, обеспечивает содержание разных форм детской деятельности, безопасна и комфортна, соответствует интересам, потребностям и возможностям каждого ребенка, обеспечивает гармоничное отношение ребенка с окружающим миром.

Игрового материала и оборудования в возрастных группах имеется в достаточном количестве. Все игрушки и игровые пособия имеют сертификаты и соответствуют возрастным особенностям дошкольников.

Вывод: в МБДОУ «Детский сад № 32» учебно-методическое и информационное обеспечение достаточное для организации образовательной деятельности и эффективной реализации образовательных программ.

VII. Оценка материально-технической базы.

Важным фактором, благоприятно влияющим на качество образования, распространение современных технологий и методов воспитания, является состояние материально-технической базы. Создание материально-технических условий ДОУ проходит с учётом действующего СанПиНа. Работа по материально-техническому обеспечению планируется в годовом плане, отражена в соглашении по охране труда. Имеется материально-техническая база для реализации образовательных программ, жизнеобеспечения и развития детей.

В детском саду оборудованы помещения:

- ✓ 10 групповых помещений;
- ✓ Физкультурный зал;
- ✓ Тренажерный зал;
- ✓ Музыкальный зал;
- ✓ Кабинет БДД;
- ✓ Медицинский кабинет, процедурный кабинет, изолятор;
- ✓ Экологическая тропа (огород, сад, цветники, метеостанция);
- ✓ Методический кабинет;
- ✓ Кабинет по обучению татарскому языку
- ✓ Кабинет педагога-психолога;
- ✓ 2 Логопедических кабинета;
- ✓ Пищеблок;
- ✓ Прачечная.

Здание детского сада удовлетворительное. В здании имеется центральное отопление, горячее водоснабжение, канализация. Все эксплуатационное оборудование ДОУ находится в исправном, рабочем состоянии. Все кабинеты оформлены. При создании предметно-развивающей среды воспитатели учитывали возрастные, индивидуальные особенности детей. Группы постепенно пополняются современным игровым оборудованием, современными информационными стендами. Предметная среда всех помещений оптимально насыщена. Выдержана мера «необходимого и достаточного» для каждого вида деятельности. Среда

представляет собой «поисковое поле» для ребенка, стимулирующее процесс его развития и саморазвития, социализации и коррекции. Созданная развивающая среда открывает нашим воспитанникам весь спектр возможностей, направляет усилия детей на эффективное использование отдельных ее элементов.

Состояние территории детского сада удовлетворительное. На территории имеются зеленые насаждения в виде деревьев и кустарников. Территория ДОО благоустроена, имеются декоративные формы благоустройства, тематические уголки, клумбы и мини-цветники. На территории ДОО имеются 10 оборудованных участка для прогулок (отдельные для каждой возрастной группы), на которых размещены игровое оборудование (домики, качели, песочницы) в соответствии с возрастом и требованиями СанПиН. Во всех возрастных группах в достаточном количестве имеется выносное оборудование для развития двигательной активности детей и проведения спортивных игр на участках. Организация среды на участках обеспечивает экологическое воспитание и образование детей.

В 2025 году Детский сад провел текущий ремонт 1 групповой комнаты, оборудован кабинет педагога-психолога. Построили новое игровое оборудование на участке.

Вывод: Материально-техническое состояние детского сада соответствует действующим санитарно-эпидемиологическим требованиям к устройству, содержанию и организации режима работы в дошкольных организациях, правилам пожарной безопасности, требованиям охраны труда.

Функционирование внутренней системы оценки качества образования.

Систему качества дошкольного образования мы рассматриваем как систему контроля внутри ДОО, которая включает в себя интегративные составляющие:

- качество научно-методической работы;
- качество воспитательно-образовательного процесса;
- качество работы с родителями;
- качество работы с педагогическими кадрами;
- качество предметно-пространственной среды.

С целью повышения эффективности учебно-воспитательной деятельности применяем педагогический мониторинг, который даёт качественную и своевременную информацию, необходимую для принятия управленческих решений.

Контроль является одной из важнейших составляющих процесса управления, служащей основанием для осуществления обратной связи, дающей возможность руководителю прогнозировать пути развития детского сада, правильно ставить цели на будущее. Контроль является базой для принятия решений, позволяет установить отклонения в работе, причины и пути их устранения.

На основании Закона «Об образовании в Российской Федерации» в ДОУ разработаны: Положение о внутренней контрольной деятельности и Положение о внутреннем мониторинге качества образования.

Цель контроля: оптимизация и координация работы всех специалистов ДОУ для обеспечения качества образовательного процесса. В ДОУ внутренний контроль осуществляют заведующий, старший воспитатель, зам. зав. по ХР, медицинская сестра, а также педагоги, работающие на самоконтроле. Порядок внутреннего контроля определяется Уставом детского сада, Положением о внутреннем контроле, годовым планом ДОУ должностными инструкциями и распоряжениями руководства.

Контроль в ДОУ проводится по плану, утвержденному заведующим на начало учебного года, и представляет собой следующие виды:

- оперативный контроль;
- тематический /2 - 3 раза в год (к педсоветам);
- самоконтроль;
- самоанализ;
- взаимоконтроль;
- итоговый;
- мониторинг.

Результаты контроля выносятся на обсуждение на педагогические советы, совещания при заведующем

Результаты анализа показателей деятельности организации.

Данные приведены по состоянию на 30.12.2025.

№	показатели	Единица измерения	количество
1.	Образовательная деятельность		
1.1	Общая численность воспитанников, осваивающих образовательную программу дошкольного образования, в том числе:	человек	263
1.1.1	В режиме полного дня (8-12 часов)	человек	263
1.1.2	В режиме кратковременного пребывания (3-5 часов)	человек	0
1.1.3	В семейной дошкольной группе	человек	0
1.1.4	В форме семейного образования с психолого-педагогическим сопровождением на базе дошкольной образовательной организации	человек	0
1.2	Общая численность воспитанников в возрасте до 3 лет	человек	49
1.3	Общая численность воспитанников в возрасте от 3 до 8 лет	человек	214
1.4	Численность/удельный вес численности воспитанников в общей численности воспитанников, получающих услуги	человек/%	263 (100%)

	присмотра и ухода:		
1.4.1	В режиме полного дня (8-12 часов)	человек/%	263 (100%)
1.4.2	В режиме продленного дня (12-14 часов)	человек/%	0
1.4.3	В режиме круглосуточного пребывания	человек/%	0
1.5	Численность/удельный вес численности воспитанников с ограниченными возможностями здоровья в общей численности воспитанников, получающих услуги:	человек/%	64 (22,9%)
1.5.1	По коррекции недостатков в физическом и (или) психическом развитии	человек/%	64 (22,9%)
1.5.2	По освоению образовательной программы дошкольного образования	человек/%	64 (22,9%)
1.5.3	По присмотру и уходу	человек/%	64 (22,9%)
1.6	Средний показатель пропущенных дней при посещении дошкольной образовательной организации по болезни на одного воспитанника	день	5,6
1.7	Общая численность педагогических работников, в том числе:	человек	22
1.7.1	Численность/удельный вес численности педагогических работников, имеющих высшее образование	человек/%	21 (95,5 %)
1.7.2	Численность/удельный вес численности педагогических работников, имеющих высшее образование педагогической направленности (профиля)	человек/%	21 (95,5 %)
1.7.3	Численность/удельный вес численности педагогических работников, имеющих среднее профессиональное образование	человек/%	1(4,5%)
1.7.4	Численность/удельный вес численности педагогических работников, имеющих среднее профессиональное образование педагогической направленности (профиля)	человек/%	1(4,5%)
1.8	Численность/удельный вес численности педагогических работников, которым по результатам аттестации присвоена квалификационная категория, в общей численности педагогических работников, в том числе:	человек/%	22 (100 %)
1.8.1	Высшая	человек/%	16 (72 %)
1.8.2	Первая	человек/%	5 (22 %)
1.9	Численность/удельный вес численности педагогических работников в общей численности педагогических работников, педагогический стаж работы которых составляет:	человек/%	
1.9.1	До 5 лет	человек/%	1 (4,5%)
1.9.2	Свыше 30 лет	человек/%	3 (13,6)
1.10	Численность/удельный вес численности педагогических работников в общей численности педагогических работников в возрасте до 30 лет	человек/%	1(4,5%)
1.11	Численность/удельный вес численности педагогических работников в общей численности педагогических работников в возрасте от 55 лет	человек/%	4 (18,1 %)
1.12	Численность/удельный вес численности педагогических и административно-хозяйственных работников, прошедших за последние 5 лет повышение	человек/%	24(100%)

	квалификации/профессиональную переподготовку по профилю педагогической деятельности или иной осуществляемой в образовательной организации деятельности, в общей численности педагогических и административно-хозяйственных работников		
1.13	Численность/удельный вес численности педагогических и административно-хозяйственных работников, прошедших повышение квалификации по применению в образовательном процессе федеральных государственных образовательных стандартов в общей численности педагогических и административно-хозяйственных работников	человек/%	22(88%)
1.14	Соотношение "педагогический работник/воспитанник" в дошкольной образовательной организации	человек/человек	1/11,9
1.15	Наличие в образовательной организации следующих педагогических работников:		
1.15.1	Музыкального руководителя	да/нет	да
1.15.2	Инструктора по физической культуре	да/нет	да
1.15.3	Учителя-логопеда	да/нет	да
1.15.4	Логопеда		да
1.15.5	Учителя-дефектолога	да/нет	нет
1.15.6	Педагога-психолога		да
2.	Инфраструктура		
2.1	Общая площадь помещений, в которых осуществляется образовательная деятельность, в расчете на одного воспитанника	кв.м	7,4
2.2	Площадь помещений для организации дополнительных видов деятельности воспитанников	кв.м	720
2.3	Наличие физкультурного зала	да/нет	да
2.4	Наличие музыкального зала	да/нет	да
2.5	Наличие прогулочных площадок, обеспечивающих физическую активность и разнообразную игровую деятельность воспитанников на прогулке	да/нет	да

Анализ показателей указывает на то, что Детский сад имеет достаточную инфраструктуру, которая соответствует требованиям СП 2.4.3648-20 «Санитарно-эпидемиологические требования к организациям воспитания и обучения, отдыха и оздоровления детей и молодежи» и позволяет реализовывать образовательные программы в полном объеме в соответствии с ФГОС ДО.

Детский сад укомплектован педагогическими и иными работниками, которые имеют высокую квалификацию и регулярно проходят повышение квалификации, что обеспечивает результативность образовательной деятельности.